

2023

통합자원봉사  
지원단



광주광역시  
자원봉사센터

재난현장 통합자원봉사지원단

# 통합자원봉사지원단 구성, 운영 및 법적근거

## 재난 및 안전관리 기본법

제 17조의2 ( 재난현장 통합자원 봉사지원단의 설치 등) 신설  
지역대책본부장은 재난의 수습을 효율적으로 하기 위하여 지역대책 본부에( 이하 "지대본" 이라한다) 통합자원봉사지원단을 설치·운영 할 수 있다.

## 구성·운영 주체

지역재난안전대책본부장

## 임무·역할

재난 발생 시 통합적인 지원 체계를 구성, 자원봉사자 모집·교육·배치 등 자원봉사활동 업무 전반을 효율적으로 수행

- 현장 자원봉사활동 참여 기관 단체 간의 활동 조정 및 관리
- 자원봉사인력 배분계획 수립 및 배치
- 자원봉사담당 공무원의 행정지원 및 현장 자원봉사활동 접수 등

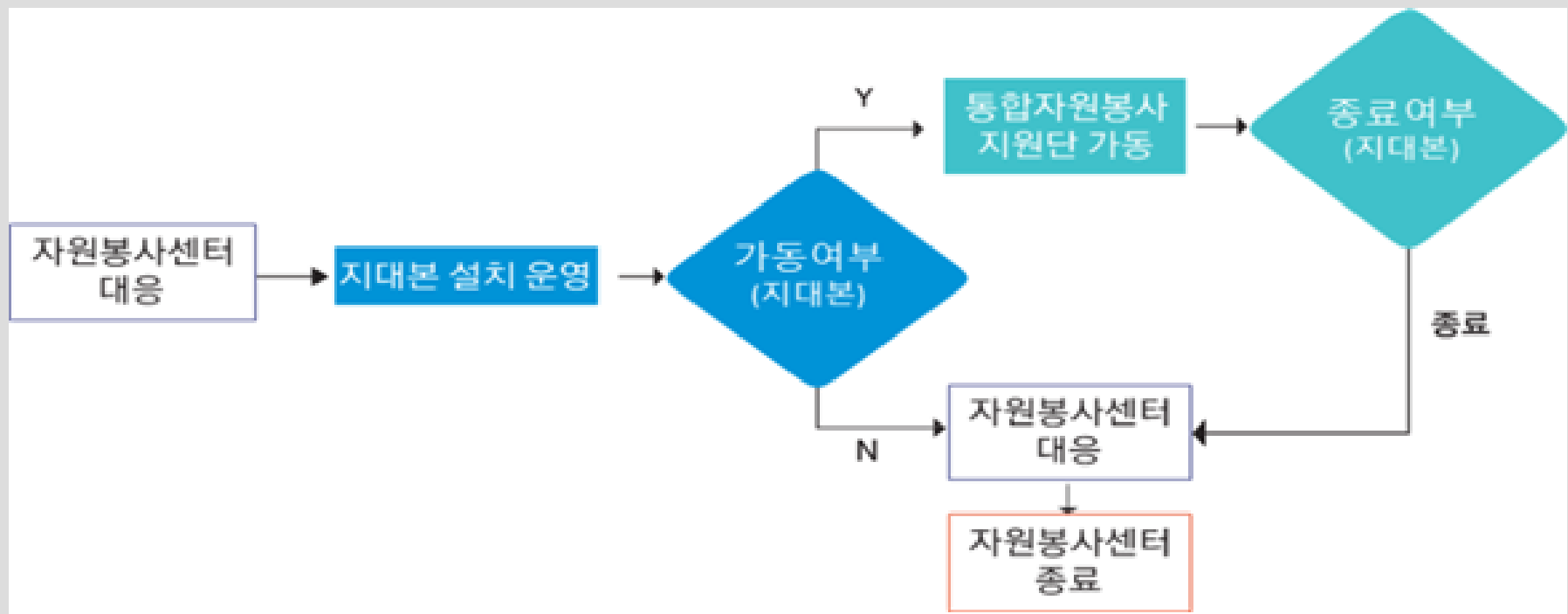
# 통합자원봉사지원단 구성 및 운영

## 구성 체계



※ 지역재난안전대책본부(또는 재난현장 통합지원본부)와 통합자원봉사지원단 간 정보 공유를 위하여 상호 인력 파견으로 재난 상황 공유 및 행정 사항 지원·연계

# 세부 운영 계획



## [간단히 보기]

1. 발생 초기
2. 가동 시기
3. 설치 운영
4. 상황 보고
5. 운영 종료
6. 운영 평가

## 발생 초기

이재민 지원 활동 등 지역 자원봉사센터 차원에서 대응,  
비상연락 조치

## 가동 시기

지대본 상황판단회의 외에도 일정조건에서는 즉시가동  
피해상황의 심각성, 이재민 발생 여부, 지속기간, 확대 가능성 등  
자원봉사활동 필요성 등 종합적으로 고려하여 가동 여부 결정

### <설치 사례>

- ① 고성산불(19.4.): 산불피해 이재민 다수 발생하여 자원 봉사활동 수요 많음 ⇒ 상황발생 즉시 운영(안전 확보 후)
- ② 집중호우(20.8.): 침수피해 이재민이 많고 농가 피해가 커 자원봉사활동 수요 많음 ⇒ 상황발생 즉시 운영(집중호우 그친 후)
- ③ 코로나19(21.5.): 코로나19 예방접종 인력지원, 자원봉사활동 수요 많음 ⇒ 전염병 감염 안전 확보 후, 인력지원 필요 요청에 따라 즉시 운영

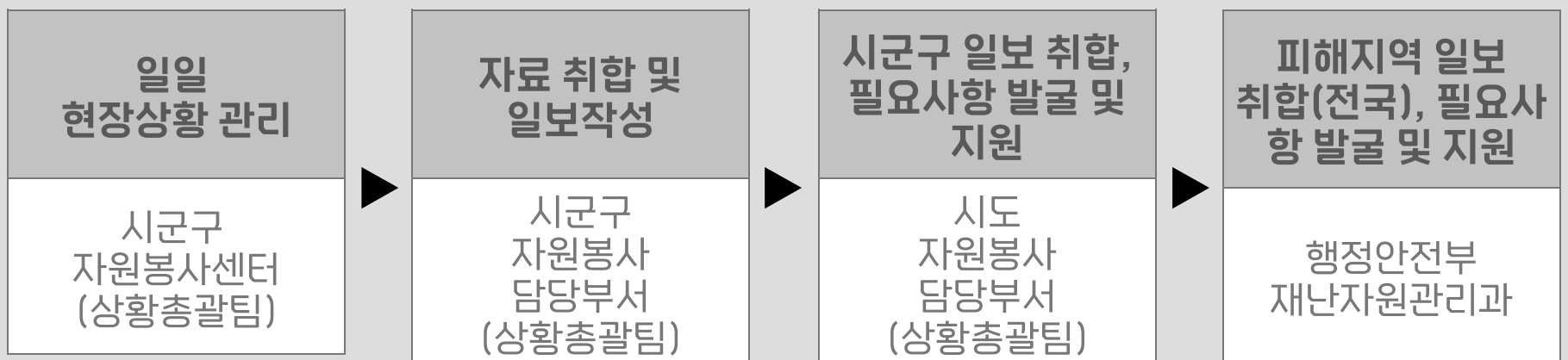
# 설치 운영

장소 확보, 지원단 운영, 상황관리, 실무팀 구성 등

단계	세부운영
장소 확보	사고 발생 지역 또는 피해가 큰 지역을 중심으로 현장 접근이 용이한 장소에 지원단 설치
지원단 운영	실무팀 구성, 자원봉사자 안전 사전 확보, 자원봉사자 모집 교육 배치, 활동 관리 지원 등 자원봉사 활동 총괄 조정 업무 수행
상황관리	자원봉사자 활동 현황 통계 관리, 이재민 및 자원봉사자 등에 대한 지원사항 파악, 상황보고 및 공유 등 수행

# 상황 보고

시군구, 시도, 행정안전부 자원봉사 담당 부서를 통해 보고



## 운영 종료

자원봉사자 활동 상황 이재민 피해 상황 재난 복구 상황 등을 종합하여 지역대책본부장이 운영 종료 결정

## 운영 평가

재난현장 통합자원봉사지원단 상황 종료 후 관계자 대상 평가회를 개최하여 제도 개선사항 제도 개선사항 발굴 및 종합 보고서 작성